

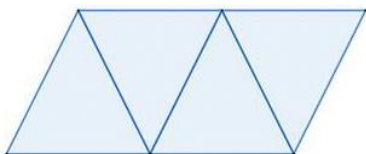
Př. 1: Jakou délku má tělesová úhlopříčka v krychli o hraně  $a = 6$  cm?

Př. 2: Král rozdělil své peníze mezi 5 synů takto: prvorozený dostal  $\frac{1}{2}$  všech peněz, druhorozený  $\frac{1}{2}$  ze zbytku, třetí v pořadí obdržel  $\frac{1}{2}$  ze zbývajících částí. Ze zbytku dostal polovinu čtvrtý syn. Poslední zbytek se už nedělil a celý připadl nejmladšímu synovi. Jakou část králových peněz obdržel nejmladší syn?

Př. 3: Karel má vyřešit příklady z geometrie, z aritmetiky a ze stereometrie. Počet příkladů je v poměru  $1 : 3 : 2$ , v pořadí geometrie : aritmetika : stereometrie. Kolik příkladů z aritmetiky musí Karel vyřešit, jestliže celkem má vyřešit 30 příkladů?

Př. 4: Je dán kosočtverec s úhlopříčkami  $e = 8$  cm a  $f = 6$  cm. Jak velký má tento kosočtverec obvod?

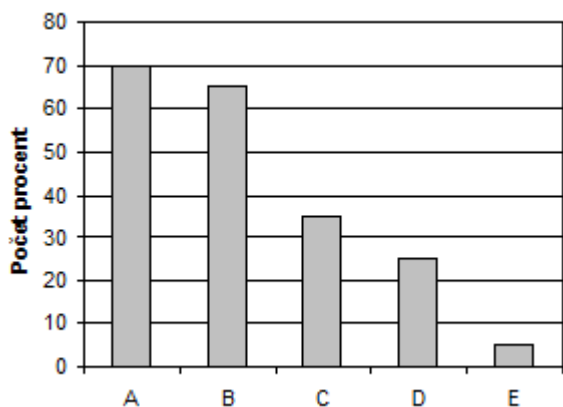
Př. 5: Rovnoběžník na uvedeném obrázku je rozdělen na 4 shodné rovnoramenné trojúhelníky. Obvod rovnoběžníku je 36 cm. Základna jednoho trojúhelníka měří 4 cm. Jaký je obvod tohoto trojúhelníka?



Př. 6: Rovnoramenný trojúhelník má základnu délky 6 cm a rameno má délku 5 cm. Jaký je obsah tohoto trojúhelníka?

Př. 7: Televize stojí 20 000 Kč. Při nákupu na splátky budeme platit po dobu 4 let 600 Kč měsíčně. O kolik procent zaplatíme více?

Př. 8: Pračku v ceně 10 000 Kč nejprve zdražili o 20 %, a pak ji zlevnili na  $\frac{3}{4}$  původní ceny. Který ze sloupců A, B, C, D, E v uvedeném grafu nejlépe vyjadřuje, kolik procent z ceny po zdražení tvoří současná cena?



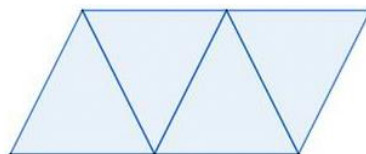
Př. 1: Jakou délku má tělesová úhlopříčka v krychli o hraně  $a = 6$  cm?

Př. 2: Král rozdělil své peníze mezi 5 synů takto: prvorozený dostal  $\frac{1}{2}$  všech peněz, druhorozený  $\frac{1}{2}$  ze zbytku, třetí v pořadí obdržel  $\frac{1}{2}$  ze zbývajících částí. Ze zbytku dostal polovinu čtvrtý syn. Poslední zbytek se už nedělil a celý připadl nejmladšímu synovi. Jakou část králových peněz obdržel nejmladší syn?

Př. 3: Karel má vyřešit příklady z geometrie, z aritmetiky a ze stereometrie. Počet příkladů je v poměru  $1 : 3 : 2$ , v pořadí geometrie : aritmetika : stereometrie. Kolik příkladů z aritmetiky musí Karel vyřešit, jestliže celkem má vyřešit 30 příkladů?

Př. 4: Je dán kosočtverec s úhlopříčkami  $e = 8$  cm a  $f = 6$  cm. Jak velký má tento kosočtverec obvod?

Př. 5: Rovnoběžník na uvedeném obrázku je rozdělen na 4 shodné rovnoramenné trojúhelníky. Obvod rovnoběžníku je 36 cm. Základna jednoho trojúhelníka měří 4 cm. Jaký je obvod tohoto trojúhelníka?



Př. 6: Rovnoramenný trojúhelník má základnu délky 6 cm a rameno má délku 5 cm. Jaký je obsah tohoto trojúhelníka?

Př. 7: Televize stojí 20 000 Kč. Při nákupu na splátky budeme platit po dobu 4 let 600 Kč měsíčně. O kolik procent zaplatíme více?

Př. 8: Pračku v ceně 10 000 Kč nejprve zdražili o 20 %, a pak ji zlevnili na  $\frac{3}{4}$  původní ceny. Který ze sloupců A, B, C, D, E v uvedeném grafu nejlépe vyjadřuje, kolik procent z ceny po zdražení tvoří současná cena?

